

Документ подписан электронной подписью.

АКТ

государственной историко-культурной экспертизы

земель, подлежащих воздействию земляных, строительных, мелиоративных, хозяйственных работ, предусмотренных статьёй 25 Лесного кодекса Российской Федерации работ по использованию лесов (за исключением работ, указанных в пунктах 3, 4 и 7 части 1 статьи 25 Лесного кодекса Российской Федерации) и иных работ, в случае, если указанные земли расположены в границах территорий, утверждённых в соответствии с пунктом 34.2 пункта 1 статьи 9 Федерального закона от 25.06.2002 № 73-ФЗ «Об объектах культурного наследия (памятниках истории и культуры) народов Российской Федерации»: «Земельный участок, расположенный по адресу: городской округ город Дзержинск, город Дзержинск, проспект Ленина, земельный участок 103 (кадастровый номер 52:21:0000037:1507)»

№ 01-03/06-26/Н

01.06.2026 г.

Дата начала проведения экспертизы:	27.05.2026 г.
Дата окончания проведения экспертизы:	01.06.2026 г.
Место проведения экспертизы:	Нижегородская область, городской округ город Дзержинск, город Дзержинск, проспект Ленина, земельный участок 103 (кадастровый номер 52:21:0000037:1507)
Заказчик экспертизы:	ООО Специализированный застройщик «Весна» ИНН5249136922
Сведения об эксперте:	novikova-kostroma@mail.ru, 89607405769
Фамилия, имя и отчество:	Новикова Ольга Вячеславовна
Образование:	Высшее
Специальность:	Историк, археолог
Стаж работы по профилю экспертной деятельности:	22 года
Место работы и должность:	ООО «Костромская археологическая экспедиция», ИНН 4401110167, тел. +7(4942)450745, генеральный директор, член Президиума КОО ВООПИК
Реквизиты решения уполномоченного органа по аттестации экспертов на проведение экспертизы с указанием объектов экспертизы:	Приказ Министерства культуры Российской Федерации от 08 сентября 2025 г. № 1599
<i>Профиль экспертной деятельности:</i> — выявленные объекты культурного наследия в целях обоснования целесообразности включения данных объектов в реестр; — документы, обосновывающие включение объектов культурного наследия в реестр; — документы, обосновывающие изменение категории историко-культурного значения объекта культурного наследия, границ территории объекта культурного наследия; — земли, подлежащие воздействию земляных, строительных, мелиоративных, хозяйственных работ, предусмотренных статьёй 25 Лесного кодекса Российской Федерации работ по использованию лесов (за исключением работ, указанных в пунктах 3, 4 и 7 части 1 статьи 25 Лесного кодекса Российской Федерации) и иных работ, в случае, если указанные земли расположены в границах территорий, утверждённых в соответствии с пунктом 34.2 пункта 1 статьи 9 Федерального закона от 25.06.2002 № 73-ФЗ «Об объектах культурного наследия (памятниках истории и культуры) народов Российской Федерации»; — документация, за исключением научных отчётов о выполненных археологических полевых работах, содержащая результаты исследований, в соответствии с которыми определяется наличие или отсутствие объектов, обладающих признаками объекта	

культурного наследия, на земельных участках, подлежащих воздействию земляных, строительных, мелиоративных, хозяйственных работ, указанных в статье 30 Федерального закона от 25.06.2002 № 73-ФЗ «Об объектах культурного наследия (памятниках истории и культуры) народов Российской Федерации» работ по использованию лесов и иных работ;

— разделы об обеспечении сохранности объекта культурного наследия, включённого в реестр, выявленного объекта культурного наследия, входящие в состав проектной или иной документации, проекты обеспечения сохранности указанных объектов при проведении земляных, строительных, мелиоративных, хозяйственных работ, указанных в статье 30 Федерального закона от 25.06.2002 № 73-ФЗ «Об объектах культурного наследия (памятниках истории и культуры) народов Российской Федерации» работ по использованию лесов и иных работ, включающие оценку воздействия таких работ на указанные объекты и содержащие меры по обеспечению сохранности указанных объектов при проведении таких работ в границах территорий указанных объектов либо на земельном участке, непосредственно связанном с земельным участком в границах территорий указанных объектов;

— документация, обосновывающая уточнение сведений об объекте культурного наследия, включённом в реестр, о выявленном объекте культурного наследия.

Настоящее заключение государственной историко-культурной экспертизы составлено на основании требования государственного органа охраны объектов культурного наследия, в соответствии со ст. 30 Федерального закона от 25.06.2002 № 73-ФЗ «Об объектах культурного наследия (памятниках истории и культуры) народов Российской Федерации» (далее: № 73-ФЗ) и Положением о государственной историко-культурной экспертизе, утверждённым постановлением Правительства Российской Федерации от 25.04.2024 № 530.

Заявление об ответственности:

В соответствии с законодательством Российской Федерации, я, *Новикова Ольга Вячеславовна*, автор настоящего экспертного заключения, несу полную ответственность за достоверность сведений, изложенных в настоящем заключении, обязуюсь соблюдать принципы проведения экспертизы, установленные ст. 29 № 73-ФЗ, провести экспертизу в порядке, предусмотренном Положением о государственной историко-культурной экспертизе, утверждённым постановлением Правительства Российской Федерации от 25.04.2024 № 530. Содержание ст. 307 УК РФ об ответственности за дачу заведомо ложного заключения мне известно и понятно.

Я, *Новикова Ольга Вячеславовна*, не имею родственных связей с заказчиком работ по объекту экспертизы (его должностными лицами и работниками); не состою с ним в трудовых отношениях; не имею перед ним долговых и / или иных имущественных обязательств; не владею его ценными бумагами (акциями, долями участия, паями в уставных капиталах); не заинтересован в результатах исследований и решениях, вытекающих из настоящего экспертного заключения, с целью получения выгоды в виде денег, ценностей, иного имущества, услуг имущественного характера или имущественных прав для себя или третьих лиц.

Цель экспертизы:

Определение наличия или отсутствия объектов археологического наследия либо объектов, обладающих признаками объекта археологического наследия, на земельных участках, землях лесного фонда или в границах водных объектов или их частей,

Документ подписан электронной подписью.

подлежащих воздействию земляных, строительных, мелиоративных, хозяйственных работ, указанных в статье 30 № 73-ФЗ работ по использованию лесов и иных работ (ст. 28 № 73-ФЗ).

Экспертиза рассматривает только вопросы, связанные с объектами археологического наследия и воздействием на них проектируемых работ, вопросы архитектуры и реставрации, воздействия планируемых работ на иные объекты культурного наследия помимо объектов археологического наследия экспертизой не рассматриваются и являются предметом самостоятельной экспертизы.

Объект хозяйственной деятельности:

Строительство на земельном участке, расположенном по адресу: Нижегородская область, городской округ город Дзержинск, город Дзержинск, проспект Ленина, земельный участок 103 (кадастровый номер земельного участка 52:21:0000037:1507).

Объект экспертизы:

Земли, подлежащие воздействию земляных, строительных, мелиоративных, хозяйственных работ, предусмотренных статьёй 25 Лесного кодекса Российской Федерации работ по использованию лесов (за исключением работ, указанных в пунктах 3, 4 и 7 части 1 статьи 25 Лесного кодекса Российской Федерации) и иных работ: «Земельный участок, расположенный по адресу: городской округ город Дзержинск, город Дзержинск, проспект Ленина, земельный участок 103 (кадастровый номер 52:21:0000037:1507)».

Перечень документов, представленных заявителем:

1. Топографический план земельного участка, расположенного по адресу: городской округ город Дзержинск, город Дзержинск, проспект Ленина, земельный участок 103 (кадастровый номер 52:21:0000037:1507). М 1:500.

2. Чертёж градостроительного плана земельного участка и линий градостроительного регулирования. М. 1:1000.

3. Выписка из Единого государственного реестра недвижимости об основных характеристиках и зарегистрированных правах на объект недвижимости от 19.12.2025 г.

4. Письмо Управления государственной охраны объектов культурного наследия Нижегородской области от 28.04.2026 г. № Исх-518-232982/26.

Документы получены в электронном виде в формате pdf.

Сведения об обстоятельствах, повлиявших на процесс проведения и результаты экспертизы:

Обстоятельств, повлиявших на процесс проведения и результаты экспертизы, не имеется. Дополнительных сведений, которые могли бы повлиять на процесс проведения и результаты настоящей экспертизы, не поступало.

Сведения о проведённых исследованиях: методы, объем и характер работ:

При подготовке настоящего Акта выполнены работы:

— рассмотрены представленные заказчиком документы по земельному участку, подлежащему экспертизе;

— выполнены предварительные работы, осуществлён анализ полученных и собранных данных (документов, материалов, информации) с целью определения наличия

Документ подписан электронной подписью.

или отсутствия объектов, обладающих признаками объектов культурного наследия, на земельном участке, подлежащем хозяйственному освоению;

— в Министерстве культуры Российской Федерации на имя О.В. Новиковой получен открытый лист № Р018-00103-00/05105213 от 21.05.2026 г.;

— изучены физико-географические характеристики района работ;

— выполнен визуальный осмотр земельного участка, подлежащего обследованию, фотофиксация;

— проведены полевые археологические исследования (экспертиза участка), визуальное обследование, заложены археологические шурфы, выполнен поиск подъёмного материала;

— результаты экспертизы оформлены в виде Акта государственной историко-культурной экспертизы. Имеющийся материал достаточен для заключения по предмету настоящей экспертизы.

Перечень документов и материалов, привлекаемых при проведении экспертизы, использованной специальной, технической и справочной литературы:

1. Федеральный Закон от 25.06.2002 г. № 73-ФЗ «Об объектах культурного наследия (памятниках истории и культуры) народов Российской Федерации».

2. Положение о государственной историко-культурной экспертизе (утверждено постановлением Правительства Российской Федерации от 25.04.2024 № 530 «Об утверждении Положения о государственной историко-культурной экспертизе»).

3. Положение о порядке проведения археологических полевых работ и составления научной отчётной документации (утверждено постановлением Бюро Отделения историко-филологических наук Российской академии наук от 12 апреля 2023 г. № 15).

4. Правила выдачи, приостановления и прекращения действия разрешений (открытых листов) на проведение работ по выявлению и изучению объектов археологического наследия, включая работы, имеющие целью поиск и изъятие археологических предметов (утверждены постановлением правительства Российской Федерации от 24 октября 2022 г. № 1893).

5. Закон Нижегородской области «Об объектах культурного наследия (памятниках истории и культуры) народов Российской Федерации, расположенных на территории Нижегородской области» от 02.02.2016 № 14-З.

6. Сведения из Единого государственного реестра объектов культурного наследия (памятников истории и культуры) народов Российской Федерации.

7. Перечень выявленных объектов культурного наследия Нижегородской области, отнесённых к выявленным объектам культурного наследия правовыми актами регионального органа охраны объектов культурного наследия.

8. Управление государственной охраны объектов культурного наследия Нижегородской области: официальный сайт. Материалы для общественного обсуждения государственной историко-культурной экспертизы (ГИКЭ). — Нижний Новгород. — <https://ugookn.nobl.ru/> (дата обращения 30.05.2026 г.).

9. Археологические памятники, открытые Б.А. Сафоновым // Археология Верхнего Поволжья: Материалы к своду памятников истории и культуры РСФСР. — Н. Новгород, 1991.

Документ подписан электронной подписью.

10. Бадер О.Н. О палеоэтнологических обследованиях и о составлении районных каталогов памятников // Материалы к доистории Центрально-промышленной области. — М. 1927.

11. Города нашей области: География, история, экономика, население, культура: Арзамас, Балахна, Богородск, Выкса, Городец, Дзержинск, Кстово, Кулебаки, Павлово, Семенов. — Горький, 1969.

12. Городцов В.А. Культуры бронзовой эпохи в Средней России. // Отчет Императорского русского исторического музея за 1914 год. — М., 1915.

13. История административно-территориального деления Нижегородской губернии (1917–1929). Справочник. — Горький, 1983.

14. Кусакин А.Ф. Строительство города Дзержинска. — Дзержинск, Дзержинский исполком горсовета, 1957.

15. Николаенко Т.Д. Археологическая карта России. Нижегородская область. Научно-справочное издание. Ч. 3. — М.: ИА РАН, 2013.

16. Сафонов Б.А. Археологическая работа Дзержинского краеведческого музея в 1940–1944 гг. // КСИИМК. Вып. XVII. — М.-Л. 1947.

17. Селезнев Ф.А. История Нижегородского края с древнейших времён до конца XVI в.: учебное пособие. — Н. Новгород: Изд-во Нижегородского госуниверситета, 2014.

18. Фридман Б.И. Рельеф Нижегородского Поволжья. — Н. Новгород: Нижегородский гуманитарный центр, 1999.

19. Халиков А.Х. Материалы к изучению истории населения Среднего Поволжья и Нижнего Прикамья в эпоху неолита и бронзы // Труды марийской археологической экспедиции. Т. 1. — Йошкар-Ола, 1960.

20. Харитонычев А.П. Природные зоны и ландшафты // Природа Горьковской области. — Горький, 1974.

21. Цветкова И.К. Стоянки балахнинской культуры в области нижнего течения Оки // Труды Горьковской археологической экспедиции. МИА. № 110. — М.-Л. 1963.

Факты и сведения, выявленные и установленные в результате проведения экспертизы:

Объект экспертизы — земельный участок, расположенный по адресу: Нижегородская область, городской округ город Дзержинск, город Дзержинск, проспект Ленина, земельный участок 103 (кадастровый номер 52:21:0000037:1507).

Участок обследования располагается в западной части Нижегородской области (илл. 1), в центральной части городского округа город Дзержинск (илл. 2), в городе Дзержинске, северо-западнее перекрёстка проспект Ленина — улица Студенческая, в черте плотной городской застройки (илл. 3-5). Площадь земельного участка с кадастровым номером 52:21:0000037:1507 составляет 10 018 кв. м.

Описание района работ. Город Дзержинск находится в Нижегородской области на левом берегу реки Оки (правого притока реки Волги) и граничит с западной стороны с Володарским, с северной — Балахнинским, с южной стороны по руслу реки Оки — Богородским районами Нижегородской области.

Исследуемая территория располагается в Окско-Волжском левобережье, относящемся в орографическом отношении к провинции Великая Волжская аккумулятивная аллювиальная низменная равнина. Великая Волжская равнина широкой полосой протягивается от Верхней Волги до устья р. Илети в Республике Марий Эл. Её

Документ подписан электронной подписью.

западная часть занимает практически всё Волжско-Клязьминское междуречье и располагается к северу от рек Нерли-Волжской, Нерли-Клязьминской, Клязьмы, Низовой Оки (ниже г. Горбатова) и самой Волги (к востоку от Нижнего Новгорода). Территория данного района представляет собой низменную равнину, сложенную с поверхности песками, под которыми залегают известняки, гипсы и ангидриты.

На значительной части района естественный рельеф изменён антропогенным воздействием при современном развитии промышленной и жилой зон города (осушение местности, засыпка болот, рек и ручьёв, выравнивание местности при строительстве, вырубка лесов). В естественном рельефе местности господствуют песчаные низины, нарушаемые останцами морены днепровского ледника, а также беспорядочно разбросанными песчаными холмами, грядами и многочисленными котловинами, занятыми торфяными болотами низинного типа и озёрами. В естественном почвенном покрове преобладают дерново-слабоподзолистые, подзолистые песчаные и супесчаные почвы. В понижениях они оглеены и заболочены

В пределах Волжской аллювиальной аккумулятивной равнины широко развиты мощные, средней мощностью до 40 м, а в отдельных русловидных переуглублениях — до 100 м и более аллювиальные (речные) неогеновые (миоценовые и плиоценовые) и четвертичные (эоплейстоценовые, неоплейстоценовые и голоценовые) песчаные и песчано-глинистые отложения.

В соответствии с особенностями рельефа Великая Волжская аллювиальная равнина разделяется на ряд геоморфологических районов: равнина Белогородье, Семеновское плато, Балахнинская, Городецкая и Волжско-Ветлужская низины. Территория Дзержинска принадлежит к геоморфологическому району Балахнинская низина. Её рельеф образуют обширные равнины, чередующиеся с многочисленными болотами и озёрами.

В пределах Балахнинской низины активно происходят карстовые процессы с геоморфологическими формами покрытого карста, развитого в песках и представленного конусо- и блюдцевидными воронками, провалами, карстовыми полями, озёрами, в том числе и достаточно большими по площади. Большинство из этих котловин обрамлено высокими «хрящевыми» холмами и грядами. Хрящевыми их называют потому, что поверхность покрыта кремневым гравием. Вершины этих гряд и холмов возвышаются над урезом воды в озёрах на 50-60 м и называются здесь горами. Холмы покрыты редкоствольными светлохвойными сосновыми борами-беломошниками.

Климат Дзержинска умеренно-континентальный с умеренно-холодной зимой и тёплым неустойчивым летом. Территория города относится к II-В району климатического районирования. Средняя температура наиболее холодного периода -16 С, средняя температура наиболее жаркого месяца — +24.6 С; среднегодовое количество осадков составляет 680 мм.

Непосредственно участок обследования находится на левом берегу р. Оки в 1 км севернее её русла, в восточной части города Дзержинска, в 1,6 км к западо-северо-западу от центральной площади Дзержинского.

Описание участка обследования. Земельный участок с кадастровым номером 52:21:0000037:1507 площадью 10 018 кв. м имеет неправильную 12-угольную форму и вытянут вдоль ул. Студенческой с юго-востока на северо-запад (илл. 4, 5). Вдоль его юго-юго-восточной границы проходит проспект Ленина (асфальтобетонное покрытие). Вдоль проспекта Ленина растут крупные деревья. Вдоль северо-восточной границы земельного участка тянется улица Студенческая (асфальтобетонное покрытие) и также растут крупные

Документ подписан электронной подписью.

деревья, проходит линия ЛЭП. С этой же стороны имеется стихийный грунтовый въезд на участок, который ведёт к ТП № 27 из силикатного кирпича в западной части участка обследования. Вокруг ТП растут отдельные крупные деревья. К северо-западу от ТП имеются крупные деревья и кустарники, также здесь фиксируются частично заросшие навалы строительного и бытового мусора. В северо-северо-западной части земельного участка расположено полуразрушенное строение из силикатного кирпича.

Участок обследования окружён плотной городской застройкой. С юго-запада от него находится земельный участок с кадастровым номером 52:21:0000037:197 с расположенным на нём многоквартирным жилым домом по адресу г. Дзержинск, проспект Ленина, 101. С северо-запада участок обследования граничит с земельными участками 52:21:0000037:196 с расположенным на нём жилым домом по адресу г. Дзержинск, улица Студенческая, 27б и 52:21:0000037:2 с многоквартирным жилым домом по адресу г. Дзержинск, улица Студенческая, 27в. С запада и севера находятся неразмежёванные территории.

Южная часть земельного участка с кадастровым номером 52:21:0000037:1507 ранее была занята 3-х этажным кирпичным жилым домом П-образной формы, вытянутым вдоль проспекта Ленина, который к настоящему времени снесён, и территория вокруг него распланирована — полностью покрыта щебнем и строительным мусором. Перспективные места для заложения шурфа в южной части земельного участка отсутствуют.

В северо-восточной части участка обследования ранее также размещался многоквартирный 3-х этажный кирпичный дом П-образной формы, который к настоящему времени демонтирован. Поверхность в этой части земельного участка подсыпана жёлто-коричневым песком, имеет следы тяжёлой строительной техники. С северо-западной стороны от участка обследования проходит грунтово-щебёночная дорожка.

По участку обследования тянутся многочисленные сети инженерных коммуникаций. Имеются охранные зоны газопровода и тепловых сетей. Поверхность площадки местами задернована, местами загрунтована, местами выполнена подсыпка песком. Отметки дневной поверхности составляют 85.15–85.54 в Балтийской системе высот в южной части участка обследования, 85.49–86.72 — в центральной части и 86.18–86.77 — в северной части участка обследования.

Историческая справка. Объекты культурного наследия, включённые в Единый государственный реестр объектов культурного наследия (памятников истории и культуры) народов Российской Федерации, выявленные объекты культурного (археологического) наследия на земельном участке, подлежащем хозяйственному освоению, отсутствуют, что подтверждается письмом Управления государственной охраны объектов культурного наследия Нижегородской области от 28.04.2026 г. № Исх-518-232982/26.

Картографический материал XVIII–XIX вв. (в частности, Планы генерального межевания Балахнинского уезда 1792 и 1800 гг., Топографическая межевая карта Нижегородской губернии А.И. Менде, опубликованная Императорским Русским географическим обществом в 1850 г.), илл. 6-8, показывает, что обследуемый участок в это время не входил в границы населённых пунктов — располагался к северо-западу от с. Черного на залесенной территории. На карте 1850 г. несколько восточнее современного участка обследования картографируется овраг. На карте Дзержинска 1932 г., илл. 9, участок обследования уже обозначен в городской черте на восточной окраине и находится западнее силикатного завода. Судя по всему, освоение данного конкретного участка произошло в первой половине XX в. Аэрофотосъёмка 1943 г. показывает наличие в южной части

Документ подписан электронной подписью.

современного участка обследования здания П-образной формы (илл. 10), а на спутниковой карте 1967 г. помимо здания в южной части видны и другие строения (илл. 11).

Черноречский край (Черноречье) впервые упоминается в исторических документах в 1606 году в связи с передачей его деревень в собственность Дудину монастырю. Позже селения были переданы Благовещенскому монастырю, а в 1752 году «Пыра, село Черное, к нему деревни: Растяпино, Бабушкино, Бабино, Колодкино, Юрьеvec, Игумново, села Дубенки и Желнино» были пожалованы Троице-Сергиевой лавре. Черноречская волость входила в состав Балахнинского уезда, до этого она была частью Стрелицкого стана (Стрелицы).

В 1904 году станцию Чёрное (железнодорожный полустанок Черноречье построен в 1892 г.) переименовали в Растяпино, и выселки Чёрного неофициально в просторечии стали называть Новым Растяпино. В 1918 году в «Новое Растяпино» переехал волостной центр, и волость из Черноречской была переименована в Растяпинскую.

В 1929 году немного севернее железнодорожной станции был вырублен сосновый лес, начато строительство нынешней центральной части города (заложена центральная площадь). Тогда рабочий посёлок Растяпино переименован в рабочий посёлок Дзержинск. Архитектором по строительству будущего города был назначен лауреат Ленинской премии А.Ф. Кусакин. В 1930 году посёлок получил статус города.

Таким образом, анализ картографического материала показывает, что современный участок обследования не входил в границы населённых пунктов и их хозяйственные зоны в XVIII–XIX вв., был освоен только в XX в.

Известные объекты археологического наследия на земельном участке с кадастровым номером 52:21:0000037:1507 отсутствуют. В то же время, на территории города Дзержинска известен ряд памятников археологии эпохи неолита и бронзы.

Первые археологические находки на территории Володарского района Нижегородской области были сделаны в начале XX в. близ д. Желнино, когда во время воинских учений в 1912 г. А.М. Коневым открыт знаменитый Сейминский могильник, а позднее — стоянки Сейминско-турбинской культуры бронзового века, которые исследовались на протяжении многих десятилетий XX века.

Перспективными в археологическом отношении являются окрестности Пырского озера, где сосредоточено большое количество известных памятников археологии. В левобережье р. Оки в районе г. Дзержинска членами НАЭК в 1924 г. была обследована стоянка Желнино 1.

В 1940 г. сотрудником Горьковского областного музея Л.Я. Мендиаровым проводились археологические разведки в малоизученном Володарском районе в левобережье Оки, в результате которых были открыты 26 памятников балахнинской культуры близ населённых пунктов Володарск, Дзержинск, Гавриловка, Красная Горка, Решетиха и на озере Пыра. Обследованы стоянки Дзержинск 1–10, Желнино 1, поселения Дзержинск 1–5.

Период 1940-х — начала 1950-х гг. в археологии Нижегородской области, в том числе в изучении балахнинской культуры связан с деятельностью Б.А. Сафонова. Будучи директором Дзержинского краеведческого музея, он ежегодно проводил обследование Володарского района. В результате этих работ Б.А. Сафоновым открыты новые стоянки у Гавриловки, Желнино, Решетихи, Старой Сеймы и Колодкино. Изучались стоянки Дзержинск 1–11, Желнино 2, 3, поселения Дзержинск 1–5, местонахождения Дзержинск 1, 2 и др.

Документ подписан электронной подписью.

В 1945-1946 гг. И.К. Цветкова проводила раскопки на стоянке Гавриловка, в 1949 г. она же исследовала стоянку Желнино 3, а в 1951 г. — стоянки Гавриловка 3, 4. В 1960 г. В.Ф. Черниковым изучались стоянки Желнино 1, 2, поселение Желнино. В 1969 г. С.В. Ошибкина проводила работы на стоянке Желнино 3.

Работы по археологическому обследованию района продолжились и в постсоветское время. Территория изучалась Н.В. Ивановой в 1994 г., О.В. Зеленцовой в 2012 г. (обследовано поселение Желнино). Отдельные земельные участки обследовались Н.Н. Грибовым, Е.И. Бакулиным, Е.В. Четвертаковым, Д.Ю. Ефремовой, В.В. Бейлекчи, Н.А. Барановым, А.В. Моисеевым, А.А. Доманиным, А.С. Прониным, Ф.Ф. Кукушкиным, М.В. Шороховым, А.И. Фахретдиновым, П.Н. Кравцовым, В.А. Авериним, П.Н. Чечулиным, С.М. Умрихиным, А.Н. Свиридовым, А.А. Цветковым, А.В. Новиковым и др.

Основная часть известных на территории Дзержинска памятников археологии тяготеет к восточной части современных городских границ. В западной части города на первой и второй надпойменных террасах левого берега реки Оки находятся поселения Дзержинск 1, 2, 3, местонахождение Дзержинск-1, стоянка Бабушкино-1. В центральной части Дзержинска на второй надпойменной террасе левого берега реки Оки и на левом берегу речки Гнилички расположены стоянки ЗДШ-1, 2, поселение Калинино-1. На восточной окраине города на первой и второй надпойменных террасах левого берега реки Оки и на левом берегу речки Гнилички известны местонахождение Дзержинск-2, стоянки ТЭЦ-1, 2, 3, МТФ-1, 2, 3, Петряевка-1, 2. Многие памятники археологии разрушены к настоящему времени.

Наиболее близко к современному участку обследования, на расстоянии примерно 3,5 км к востоку-юго-востоку находится Поселение 5 (Калинино) «Дзержинск», эпоха бронзы, илл. 3). Поселение было открыто в 1940 г. Л.Я. Мендиаровым, обследовалось в 1941–1944 гг. Б.А. Сафоновым. По мнению О.Н. Бадера и А.Х. Халикова, керамика, найденная на поселении, относилась к балановской культуре атликанского периода. Вероятно, поселение было разрушено городской застройкой. Все остальные известные объекты археологического наследия удалены от современного участка обследования на бóльшее расстояние.

Земельный участок с кадастровым номером 52:21:0000037:1507 ранее археологически не обследовался, при этом в восточной части Дзержинска, где находится участок обследования, ранее неоднократно выполнялись обследования земельных участков, подлежащих хозяйственному освоению.

В 2019 г. ООО НИП «Архаика» под руководством Е.В. Четвертакова обследован земельный участок, отведённый для строительства многоквартирного жилого дома по адресу г. Дзержинск, ул. Клюквина, д. 9А (в 0,9 км к западо-северо-западу от современного участка обследования). В этом же году ООО «Экспедиция» под руководством А.В. Моисеева обследован земельный участок по проекту «Строительство главного канализационного коллектора» (от д. 78а по пр. Свердлова (КК-14-172) до д. 31 по шоссе Речному (до точки подключения к коллекторам К1 № 1 и К1 № 3) г. Дзержинск Нижегородской области (Участки 1, 2, 3, 4, 5)». Наиболее близко к современному участку обследования находились участки 3 (северо-восточный отрезок участка 3 проходил в 0,56 м южнее современного участка обследования), 4 (северо-западный конец участка 4 располагался в 0,89 км юго-восточнее современного участка обследования), и 5 (северо-западный конец участка 5 располагался примерно в 1,7 км юго-восточнее современного участка обследования). В 2019 г. ООО «Красный археолог» под руководством П.Н.

Документ подписан электронной подписью.

Кравцова проведена археологическая разведка на территории завода «Корунд» по адресу г. Дзержинск, ул. 1 Мая (в 2,33 км к востоку-юго-востоку от современного участка обследования). В 2019 г. В.А. Авериним выполнена археологическая разведка в границах земельного участка, расположенного в 15 м к юго-востоку от земельного участка по адресу: г. Дзержинск, участок в 60 м северо-восточнее здания 4 по Нижегородскому шоссе (кадастровый № 52:21:0000027:555). Участок обследования 2019 г. находился в 1,6 км к северо-востоку от современного участка обследования. В 2019 г. А.В. Новиковым выполнено обследование по проекту «Реконструкции канализационных сетей в г. Дзержинске», участок 11 (в 1,1 км к северо-западу от современного участка обследования) и «Реконструкции канализационных сетей в г. Дзержинске», участок 18 (в 0,9 км к северо-северо-западу от современного участка обследования). В 2022 г. ООО НИП «Архаика» под руководством Е.В. Четвертакова обследован земельный участок, выделенный под объект «Реконструкция ОПО А02-91244-0355. От магистральной ТК-83 до ТК10, в границах участка от ТК-5 до ТК-10 г. Дзержинск (под ключ)» в пер. Учебном в г. Дзержинска (в 0,48 км к северо-северо-востоку от современного участка обследования). В 2023 г. ООО НИП «Архаика» под руководством К.Н. Втюриной было проведено археологическое обследование земельного участка, выделенного под строительство производственно-складского комплекса «Чернореченский», расположенного по адресу: г. Дзержинск, северо-западнее участка с кадастровым номером 52:21:0000043:115 (в 1,25 км к северо-северо-западу от современного участка обследования). В 2023 г. ООО «НиАрЭк» под руководством М.В. Шорохова выполнено обследование земельного участка по адресу пр. Дзержинского, д. № 43В (в 0,87 км к северу от современного участка обследования). Тогда же этим исследователем проведено обследование земельного участка, расположенного по адресу: г. Дзержинск, пр. Ленина, на 50 м северо-западнее д. № 117В (в 0,75 км к северо-востоку от современного участка обследования). В 2023 г. ООО НИП «Архаика» под руководством Е.В. Четвертакова обследован земельный участок по адресу г. Дзержинск, ул. Науки, д. 1Д (в 2 км к востоку-северо-востоку от современного участка обследования). В 2023 г. ООО «АРХЕОПОИСК» под руководством О.Ф. Бытковского проведено археологическое обследование земельного участка, расположенного по адресу: г. Дзержинск, ул. Октябрьская, дом 33 (в 0,9 км к юго-западу от современного участка обследования). 2023 г. А.В. Новиковым обследован земельный участок по адресу г. Дзержинск, ул. Пирогова, 4. Участок работ 2019 г. находился в 1 км к северо-западу от современного участка обследования. В 2023 г. ООО «АРХЕОПОИСК» под руководством Е.Е. Чернышевой обследован земельный участок, расположенный по адресу г. Дзержинск, ул. Попова, 36, (в 0,9 км к югу от современного участка обследования). В 2025 г. Волжской экспедицией ИА РАН под руководством М.И. Ванькова проведена археологическая разведка на территории земельного участка, расположенного по адресу: г. Дзержинск, ул. Науки, южнее земельного участка с кадастровым номером 52:21:0000027:1 (в 2,1 км к северо-востоку от современного участка обследования).

На всех обозначенных обследованных земельных участках признаки объектов культурного (археологического) наследия отсутствовали. Ближайшие к современному участку обследования работы (илл. 12): г. Дзержинск, ул. Клюквина, д. 9А (Е.В. Четвертаков, 2019), «Строительство главного канализационного коллектора» (от д. 78а по пр. Свердлова (КК-14-172) до д. 31 по шоссе Речному (до точки подключения к коллекторам К1 № 1 и К1 № 3), участки 3, 4 и 5 (А.В. Моисеев, 2019), «Реконструкция ОПО А02-91244-0355. От магистральной ТК-83 до ТК10, в границах участка от ТК-5 до ТК-10 г. Дзержинск

Эксперт по проведению ГИКЭ: Новикова О.В.

Документ подписан электронной подписью.

(под ключ)» в пер. Учебном в г. Дзержинска (Е.В. Четвертаков, 2022), г. Дзержинск, пр. Ленина, на 50 м северо-западнее д. № 117В (М.В. Шорохов, 2023).

Таким образом, экспертизой установлено, что на *земельном участке, расположенном по адресу городской округ город Дзержинск, город Дзержинск, проспект Ленина, земельный участок 103 (кадастровый номер 52:21:0000037:1507)*, объектов культурного (археологического) наследия, включённых в Единый государственный реестр объектов культурного наследия (памятников истории и культуры) народов Российской Федерации, выявленных объектов археологического наследия нет. Окружающая территория перспективна в плане нахождения прежде всего объектов археологического наследия первобытного времени.

Полевые работы. С целью выявления объектов археологического наследия проведено полевое археологическое обследование (экспертиза) земельного участка, подлежащего хозяйственному освоению, *расположенного по адресу городской округ город Дзержинск, город Дзержинск, проспект Ленина, земельный участок 103 (кадастровый номер 52:21:0000037:1507)*.

Экспертиза проведена в порядке, предусмотренном ст. 45.1 Федерального закона от 25.06.2002 г. № 73-ФЗ «Об объектах культурного наследия (памятниках истории и культуры) народов Российской Федерации», и Положением о порядке проведения археологических полевых работ и составления научной отчётной документации, утверждённым постановлением Бюро Отделения историко-филологических наук Российской академии наук от 12 апреля 2023 г. № 15 (*далее: Положение о порядке проведения археологических полевых работ*).

Основание для проведения полевых работ: открытый лист № P018-00103-00/05105213 от 21.05.2026 г.

Методика проведения натуральных полевых археологических работ соответствовала требованиям Положения о порядке проведения археологических полевых работ.

Цель проводимых работ — выявление и привязка к территории хозяйственного освоения (в случае обнаружения) вновь выявленных объектов археологического наследия.

Задачи проводимых работ: 1. Визуальный натуральный осмотр земельного участка — в соответствии с методикой проведения археологической разведки, с осмотром естественных разрушений и фиксацией площади распространения подъёмного материала, в случае его обнаружения. 2. Шурфовка, в соответствии с методикой археологических работ, наиболее перспективных для выявления объектов культурного наследия участков дневной поверхности обследуемой территории. 3. В случае обнаружения объектов археологического наследия: определение размеров и степени воздействия планируемых хозяйственных работ на сохранность вновь выявленных объектов культурного наследия в зоне хозяйственного освоения; определение характера, состава и объёмов специальных охранно-спасательных археологических работ на объектах культурного наследия, в том числе выявленных, в зоне проектируемого строительства.

На первом этапе был осуществлён визуальный осмотр земельного участка, точки фиксации отмечены на плане (илл. 13). Выполнена фотофиксация современного состояния обследуемого участка (илл. 14-21), поиск подъёмного материала (отсутствует). В процессе исследований вёлся полевой дневник, в котором фиксировались все сделанные наблюдения. Координаты точек фиксации представлены в таблице ниже.

Таблица 1. Координаты точек фиксации

Обозначение (номер) точки фиксации	Координаты характерных точек по Всемирной геодезической системе координат (WGS-84)	
	Северной широты	Восточной долготы
1	56.240201	43.487500
2	56.240455	43.487330
3	56.241068	43.486812
4	56.241301	43.487282
5	56.240860	43.487915
6	56.240261	43.488366

Второй этап исследований предполагал закладку разведочных шурфов для установления факта наличия (либо отсутствия) культурного слоя и археологических предметов в них, признаков объектов культурного наследия. Для шурфовки выбраны участки без видимого техногенного вмешательства за границами фундаментов демонтированных домов в западной и северо-восточной части земельного участка (илл. 13).

Площадь участка обследования составила 10 018 кв. м. В ходе работ было заложено 2 шурфа размером 1 x 1 м общей площадью 2 кв. м. Шурфы были ориентированы по сторонам света, по итогам работ засыпаны. Шурфы фиксировались фотографически: место заложения, поверхность перед началом работ, дно после прокопки пластов, на материке, стенки до и после контрольной прокопки материка, поверхность после рекультивации. Исследование напластований велось по условным пластам мощностью до 20 см. Шурфы были доведены до материка, который также прокапывался. Координаты шурфов представлены ниже. Материалы фотофиксации содержатся в иллюстративной части.

Шурф 1 (координаты северо-западного угла шурфа: N 56.241056, E 43.487530), илл. 22-26, был заложен в 7 м юго-западнее пешеходной асфальтированной дорожки, ведущей вдоль улицы Студенческой, в северо-восточной части участка обследования, с северо-востока от демонтированного жилого дома, в его дворовой части.

При прокопке сверху фиксировался насыпной коричневато-жёлтый песок, ниже — перезахороненная почва, ниже — материк, жёлтый оподзоленный песок.

Анализ стратиграфии позволил выделить основные наслоения (сверху вниз):

— серо-коричневый песок, 8-10 см;

— коричневато-жёлтый с пятнами серого насыпной песок, около 50 см;

— серый гумусированный песок — перезахороненная почва, около 25 см; в нём содержалось битое стекло и мелкие куски асфальта;

— материк — жёлтый оподзоленный песок.

Общая глубина шурфа составила 85 см. Материк прокопан на 20 см — при прокопке фиксировался жёлтый оподзоленный песок.

Археологический вещественный материал в разобранных отложениях не обнаружен. Культурный слой, признаки объекта культурного наследия отсутствуют.

Шурф 2 (координаты северо-западного угла шурфа: N 56.240849, E 43.486875), илл. 27-31, был заложен в 10 м к юго-юго-востоку от полуразрушенного строения из силикатного кирпича, расположенного в северо-северо-западной части земельного участка, с юга от грунтовой тропинки, ведущей к дому 276 по ул. Студенческой. В окружении шурфа произрастали крупные деревья, следов техногенной подсыпки не фиксировалось.

При прокопке сверху фиксировался дёрн, ниже — тёмно-серая гумусированная супесь и серый, а также жёлтый песок с современным мусором, ниже — материк, слегка рыжеватый, песок. В северо-западном углу шурфа фиксировалось корневище дерева.

Документ подписан электронной подписью.

Анализ стратиграфии позволил выделить основные наслоения (сверху вниз):

— дернина, коричневатая-серая супесь, около 11 см;

— тёмно-серая гумусированная супесь, 3-4 см;

— серый песок с современным мусором, 15 см;

— жёлтый насыпной песок, 5 см;

— серо-коричневый мешаный песок с пятнами жёлтого песка, кирпичной крошкой, битым стеклом, 38-40 см;

— материк — жёлтый, слегка рыжеватый, песок, слабо оподзоленный.

Общая глубина шурфа составила 75 см. Материк прокопан на 20 см — при прокопке фиксировался жёлтый слабо оподзоленный песок с ортзандами.

Археологический вещественный материал в разобранных отложениях не обнаружен. Культурный слой, признаки объекта культурного наследия отсутствуют.

Таким образом, в ходе археологической разведки (экспертизы) по объекту «Земельный участок, расположенный по адресу: городской округ город Дзержинск, город Дзержинск, проспект Ленина, земельный участок 103 (кадастровый номер 52:21:0000037:1507)» установлено, что объекты культурного наследия, включённые в реестр, выявленные объекты культурного наследия либо объекты, обладающие признаками объекта культурного наследия, в границах земельного участка отсутствуют.

Необходимо отметить, что в ходе полевых работ выполнено только обследование конкретного земельного участка, подлежащего хозяйственному освоению, при этом окружающая территория перспективна в плане расположения объектов археологического наследия и требует самостоятельного археологического изучения.

Научный отчёт о выполненных археологических полевых работах в течение трёх лет со дня окончания срока действия разрешения (открытого листа) подлежит передаче исполнителем археологических полевых работ на хранение в Архивный фонд Российской академии наук как составную часть Архивного фонда Российской Федерации и не является объектом государственной историко-культурной экспертизы.

Обоснование вывода экспертизы

1. Изученная документация и привлечённые источники содержат достаточные сведения об испрашиваемом земельном участке и исчерпывающую информацию, соответствующую требованиям Федерального закона от 25.06.2002 г. № 73-ФЗ «Об объектах культурного наследия (памятниках истории и культуры) народов Российской Федерации», необходимую для возможности проведения государственной историко-культурной экспертизы.

2. Проведённые исследования позволили получить материалы, необходимые для принятия решения о возможности (положительное заключение) или невозможности (отрицательное заключение) проведения земляных, строительных, мелиоративных и (или) хозяйственных работ, предусмотренных статьёй 25 Лесного кодекса Российской Федерации работ по использованию лесов и иных работ при определении отсутствия выявленных объектов археологического наследия на земельных участках, землях лесного фонда либо в границах водных объектов или их частей, подлежащих воздействию земляных, строительных, мелиоративных и (или) хозяйственных работ, предусмотренных статьёй 25 Лесного кодекса Российской Федерации работ по использованию лесов и иных работ.

Документ подписан электронной подписью.

3. Установлено, что на земельном участке, подлежащем хозяйственному освоению, расположенном по адресу: *городской округ город Дзержинск, город Дзержинск, проспект Ленина, земельный участок 103 (кадастровый номер 52:21:0000037:1507)*, объекты культурного наследия, включённые в Единый государственный реестр объектов культурного наследия (памятников истории и культуры) народов Российской Федерации, выявленные объекты культурного наследия, а также объекты, обладающие признаками объектов культурного (археологического) наследия, **отсутствуют.**

Экспертиза рекомендует документацию по хозяйственному освоению земельного участка, расположенного по адресу: *городской округ город Дзержинск, город Дзержинск, проспект Ленина, земельный участок 103 (кадастровый номер 52:21:0000037:1507*, для согласования государственным органом охраны объектов культурного наследия.

Вывод экспертизы:

Проведение земляных, строительных, мелиоративных, хозяйственных и иных работ на земельном участке, *расположенном по адресу: Нижегородская область, городской округ город Дзержинск, город Дзержинск, проспект Ленина, земельный участок 103 (кадастровый номер 52:21:0000037:1507)* **ВОЗМОЖНО** (положительное заключение).

Приложение:

1. Открытый лист № P018-00103-00/05105213 от 21.05.2026 г. — на 1 л.
2. Иллюстративные материалы — на 20 л.

Эксперт по проведению
государственной историко-культурной экспертизы

Новикова Ольга Вячеславовна

ДОКУМЕНТ ПОДПИСАН ЭЛЕКТРОННОЙ ПОДПИСЬЮ



ПОДЛИННОСТЬ ДОКУМЕНТА ПОДТВЕРЖДЕНА.
ПРОВЕРЕНО В ПРОГРАММЕ КРИПТОАРМ.

ПОДПИСЬ

Общий статус подписи:	Подпись верна
Сертификат:	736AF116EC0E0F974C60DCF2019DED82
Владелец:	Новикова Ольга Вячеславовна, Новикова, Ольга Вячеславовна, RU, novikova-kostroma@mail.ru, 07989105529, 440117358281
Издатель:	ООО "Сертум-Про", ООО "Сертум-Про", Удостоверяющий центр, ул. Малопрудная, стр. 5, офис 715, Екатеринбург, 66 Свердловская область, RU, 6673240328, 1116673008539, ca@sertum.ru
Срок действия:	Действителен с: 03.05.2026 13:54:30 UTC+03 Действителен до: 03.08.2027 14:04:30 UTC+03
Дата и время создания ЭП:	01.06.2026 17:08:35 UTC+03



Министерство культуры Российской Федерации

ОТКРЫТЫЙ ЛИСТ

№ P018-00103-00/05105213

Настоящий открытый лист выдан:

Новиковой Ольге Вячеславовне

паспорт

(серия номер паспорта)

на право проведения археологических полевых работ

на земельном участке с кадастровым номером 52:21:0000037:1507 по пр-кту Ленина, з/у 103 в г. Дзержинске Нижегородской области.

(место проведения археологических полевых работ)

На основании открытого листа

Новикова Ольга Вячеславовна

(Ф.И.О)

имеет право производить следующие археологические полевые работы:

археологические разведки с осуществлением локальных земляных работ на указанной территории в целях выявления объектов археологического наследия, уточнения сведений о них и планирования мероприятий по обеспечению их сохранности.

Передоверие права на проведение археологических полевых работ по данному открытому листу другому лицу запрещается.

Срок действия открытого листа: с 21 мая 2026 г. по 31 декабря 2026 г.

Дата принятия решения о предоставлении открытого листа: 21 мая 2026 г.

Первый заместитель Министра

(должность)

(подпись)

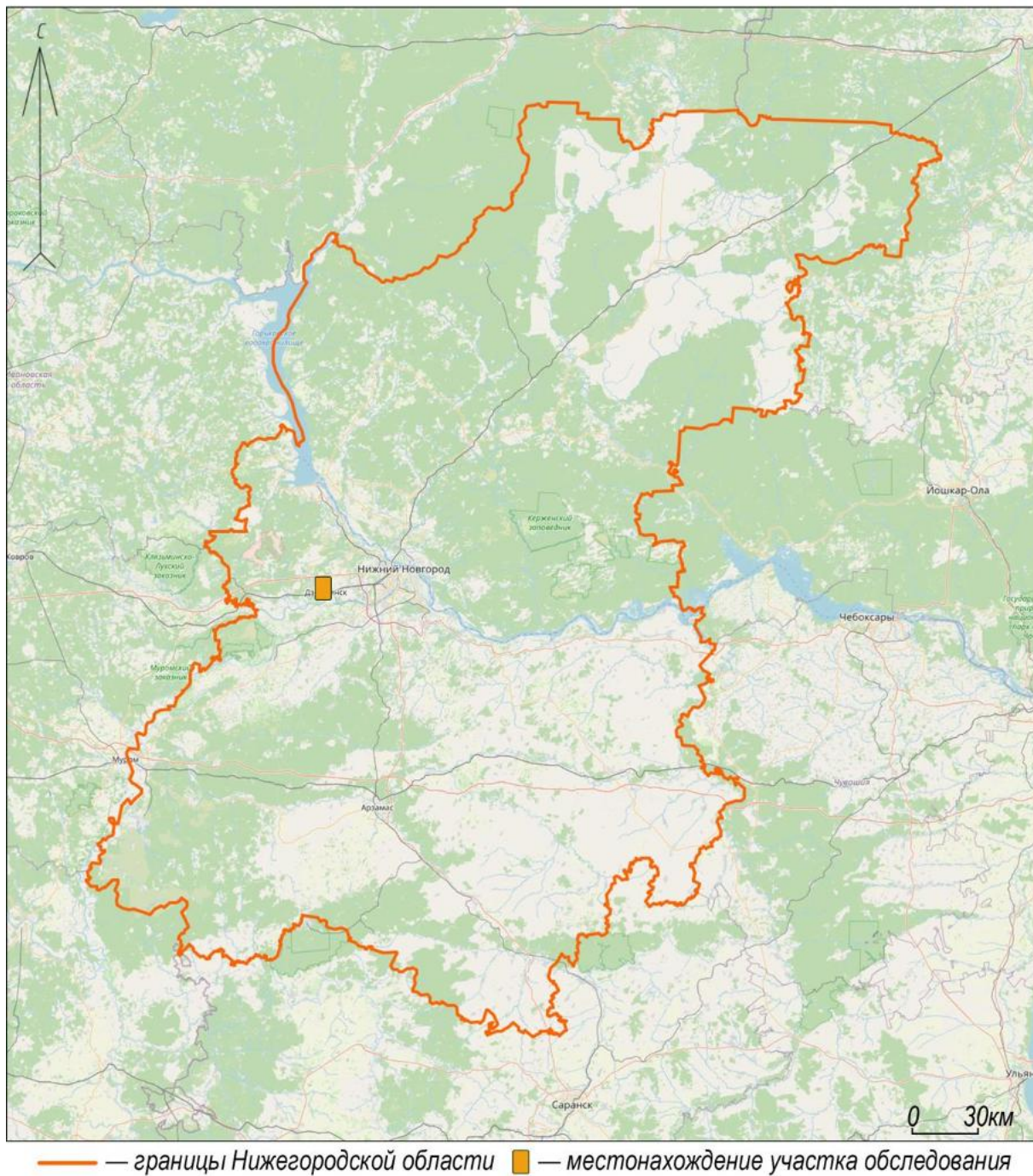
С.Г.Обрывалин

(Ф.И.О.)

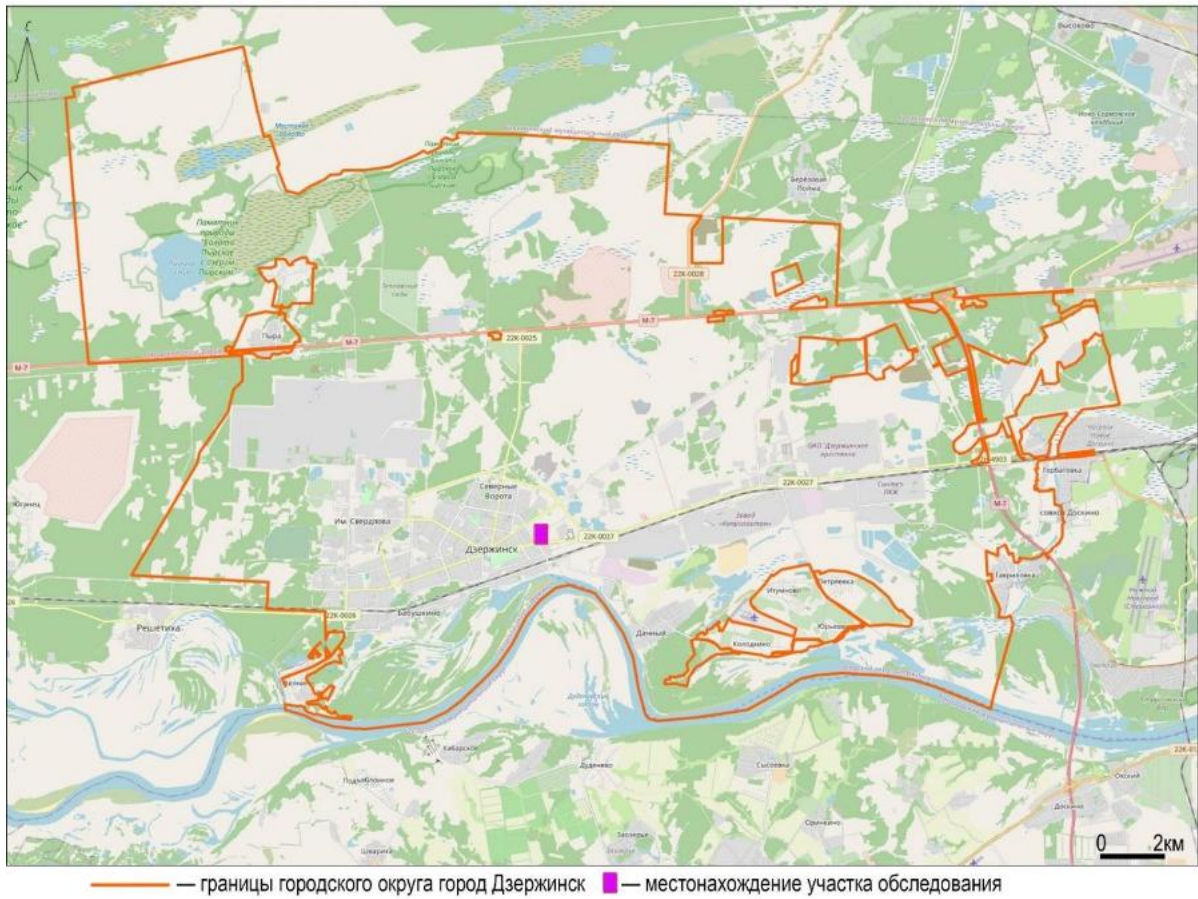
Дата 21 мая 2026 г.

М.П.

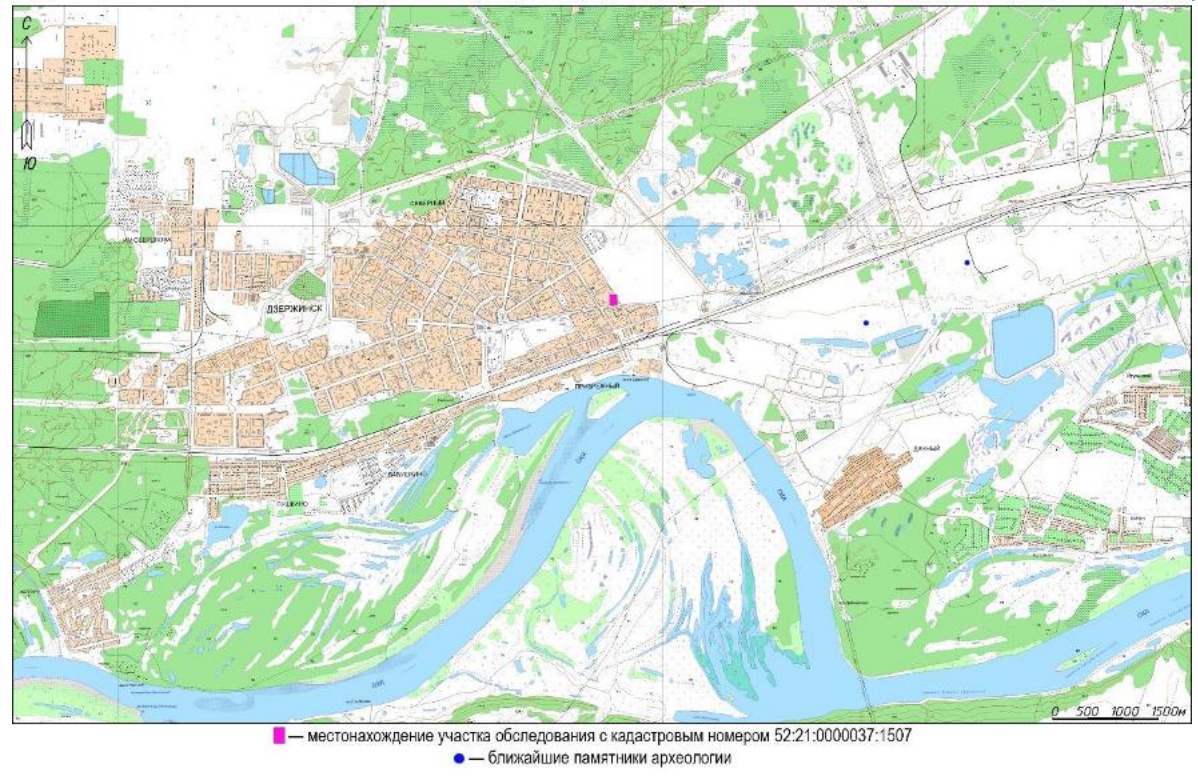
048065



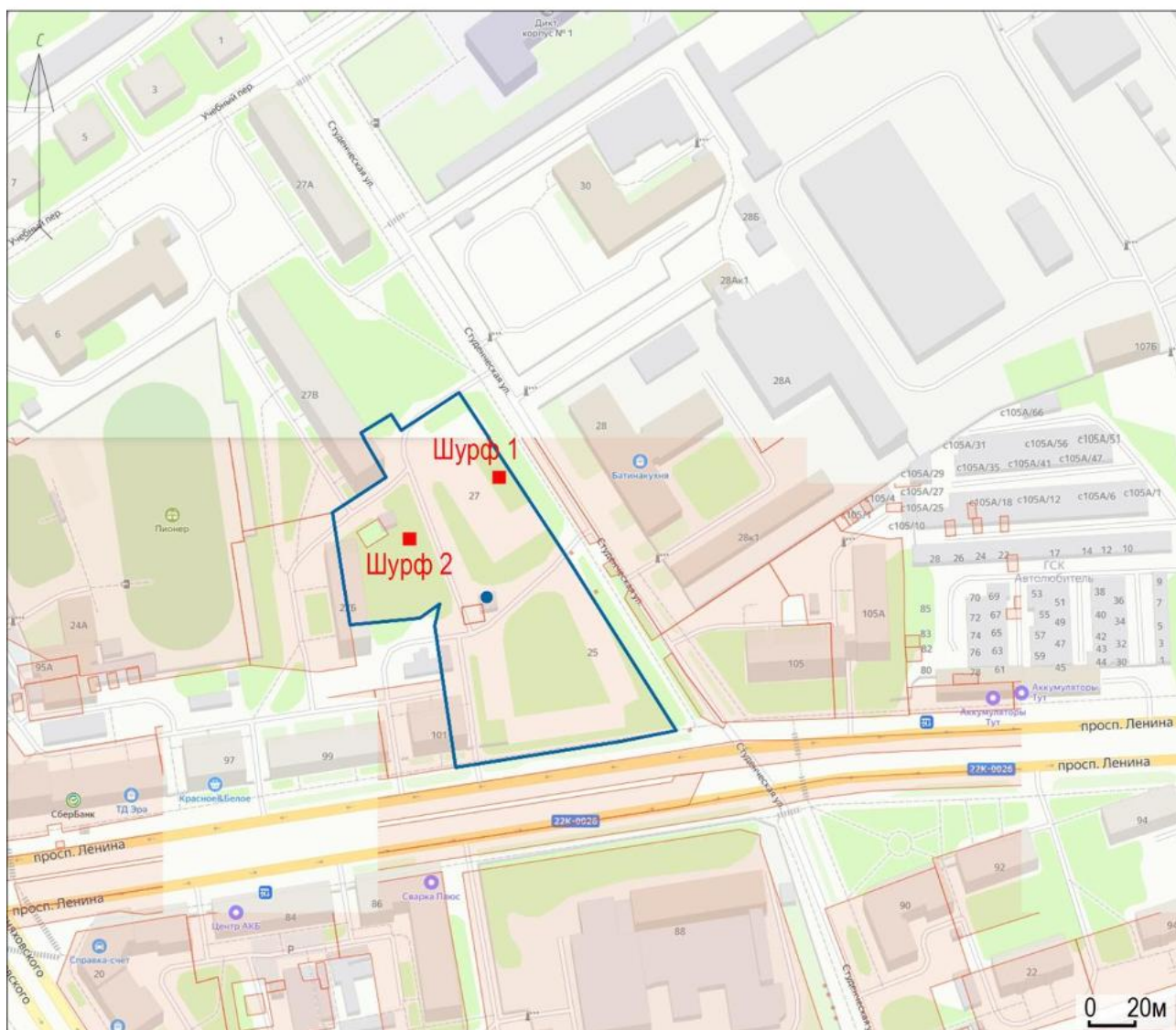
Илл. 1. Нижегородская область – 2026 г. Археологическое обследование земельного участка, расположенного по адресу: городской округ город Дзержинск, город Дзержинск, проспект Ленина, земельный участок 103 (кадастровый номер 52:21:0000037:1507). Обозначение участка обследования в границах Нижегородской области. Скриншот сайта OpenStreetMap.org [дата посещения: 31.05.2026]



Илл. 2. Нижегородская область – 2026 г. Археологическое обследование земельного участка, расположенного по адресу: городской округ город Дзержинск, город Дзержинск, проспект Ленина, земельный участок 103 (кадастровый номер 52:21:0000037:1507). Обозначение участка обследования в границах городского округа город Дзержинск. Скриншот с сайта OpenStreetMap.org [дата посещения: 31.05.2026]

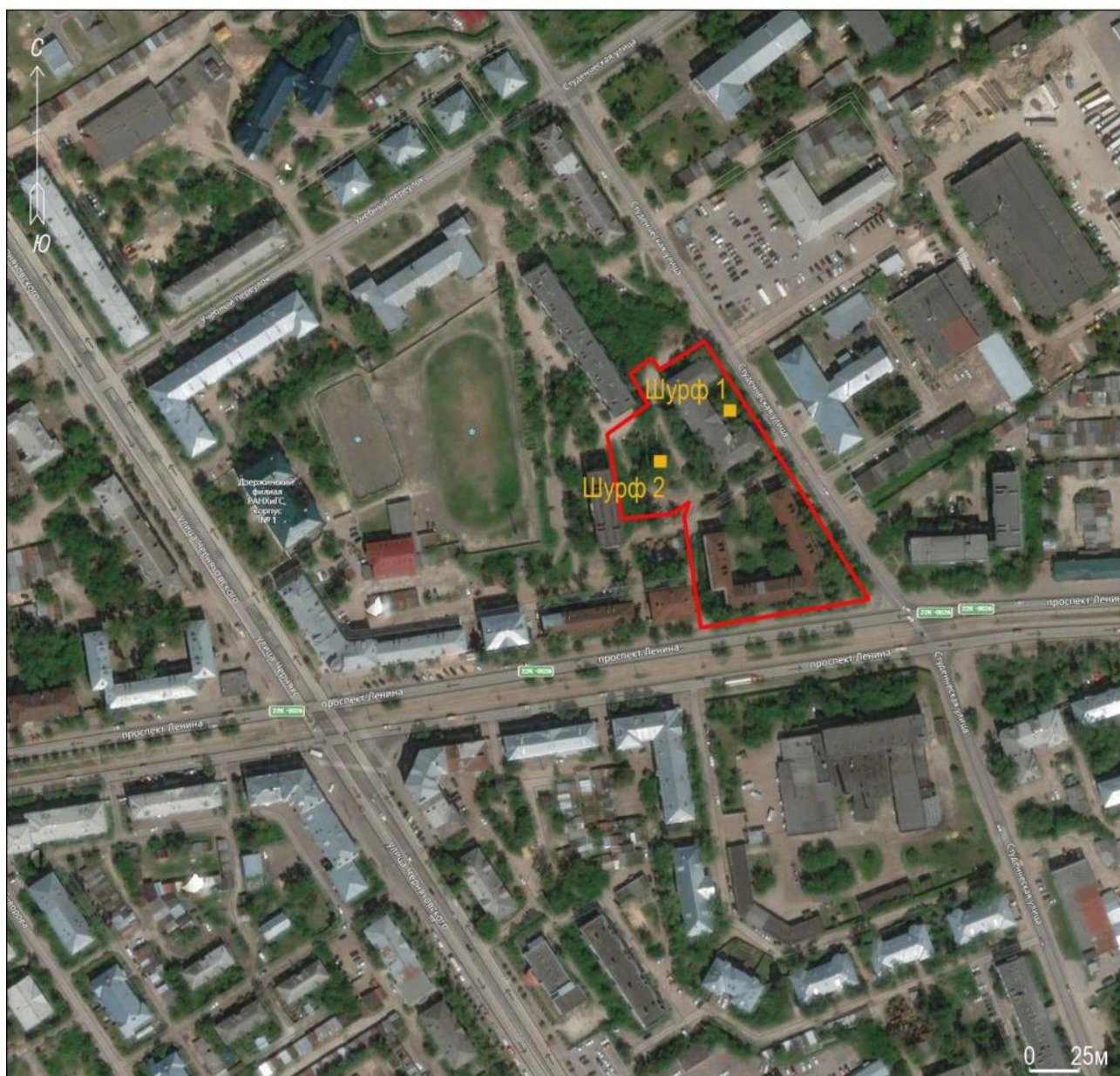


Илл. 3. Нижегородская область – 2026 г. Археологическое обследование земельного участка, расположенного по адресу: городской округ город Дзержинск, город Дзержинск, проспект Ленина, земельный участок 103 (кадастровый номер 52:21:0000037:1507). Топографическая карта с обозначением местонахождения участка обследования и ближайших памятников археологии



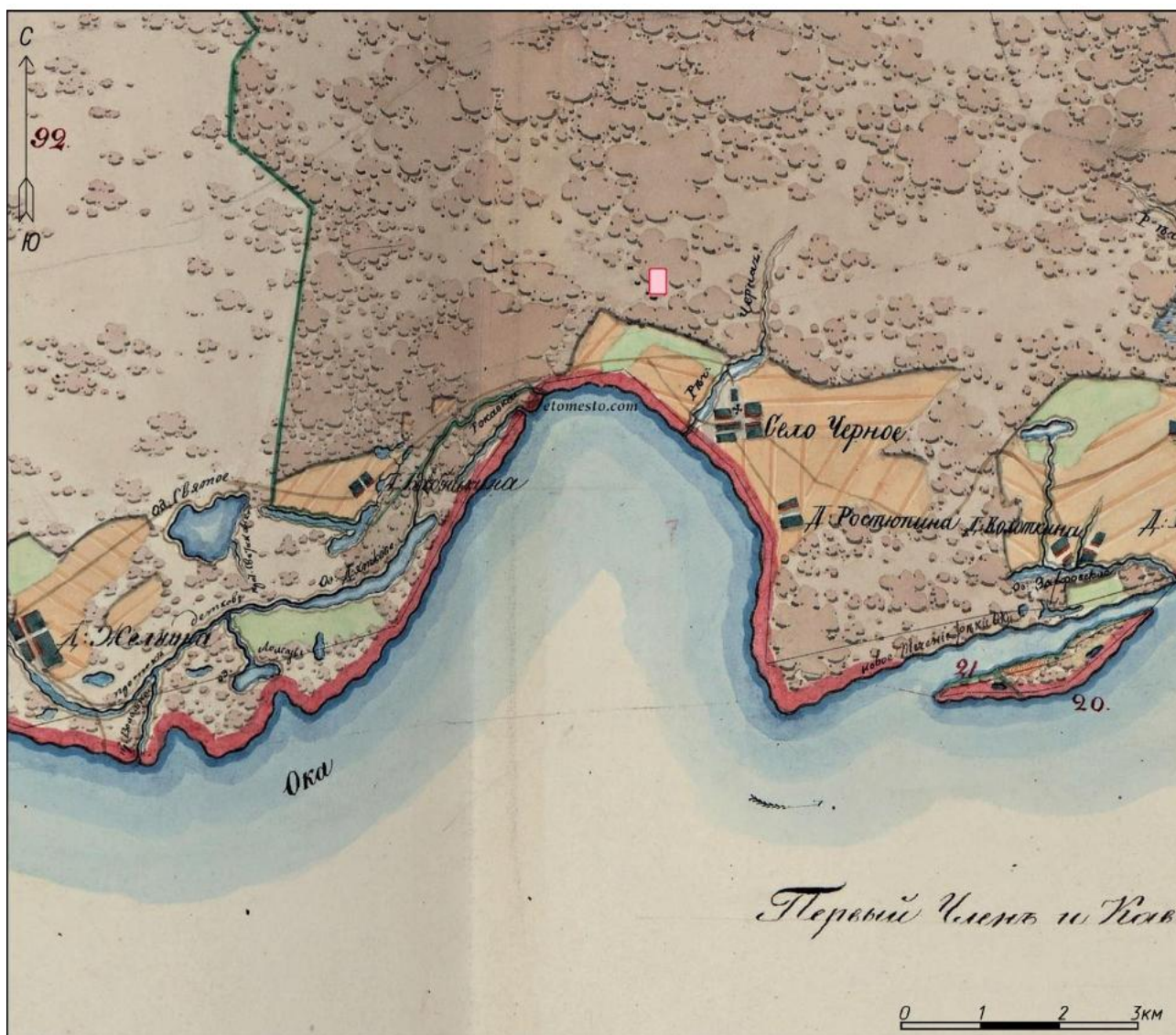
— местонахождение участка обследования с кадастровым номером 52:21:0000037:1507
Шурф ■ — местонахождение шурфов 1 и 2

Илл. 4. Нижегородская область – 2026 г. Археологическое обследование земельного участка, расположенного по адресу: городской округ город Дзержинск, город Дзержинск, проспект Ленина, земельный участок 103 (кадастровый номер 52:21:0000037:1507). Обозначение участка обследования на кадастровой карте



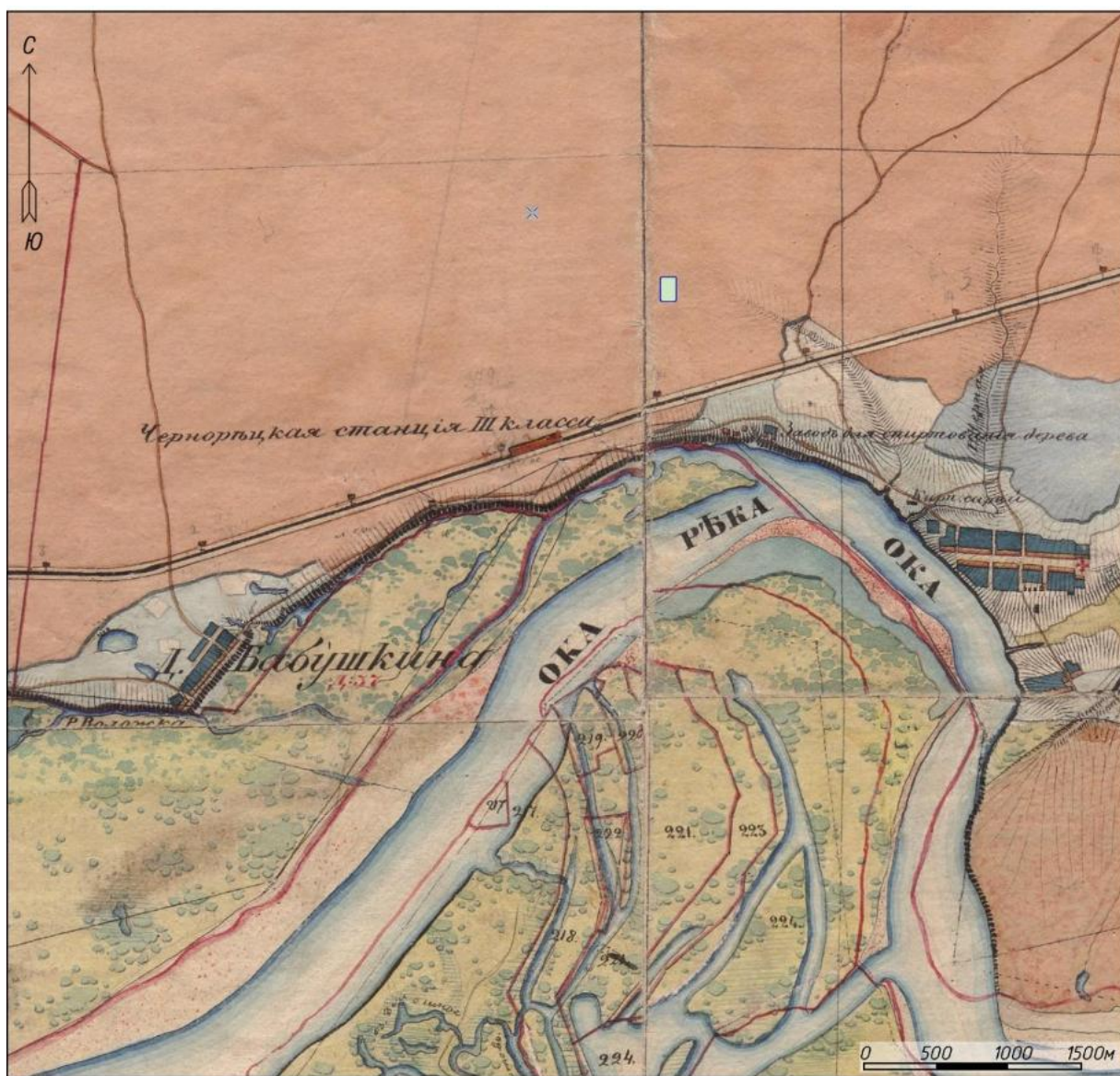
— местонахождение участка обследования с кадастровым номером 52:21:0000037:1507
Шурф ■ — местонахождение шурфов 1 и 2

Илл. 5. Нижегородская область – 2026 г. Археологическое обследование земельного участка, расположенного по адресу: городской округ город Дзержинск, город Дзержинск, проспект Ленина, земельный участок 103 (кадастровый номер 52:21:0000037:1507). Спутниковая карта с обозначением местонахождения участка обследования и шурфов 1 и 2. Скриншот с сайта Google.ru/maps [дата посещения: 31.05.2026]



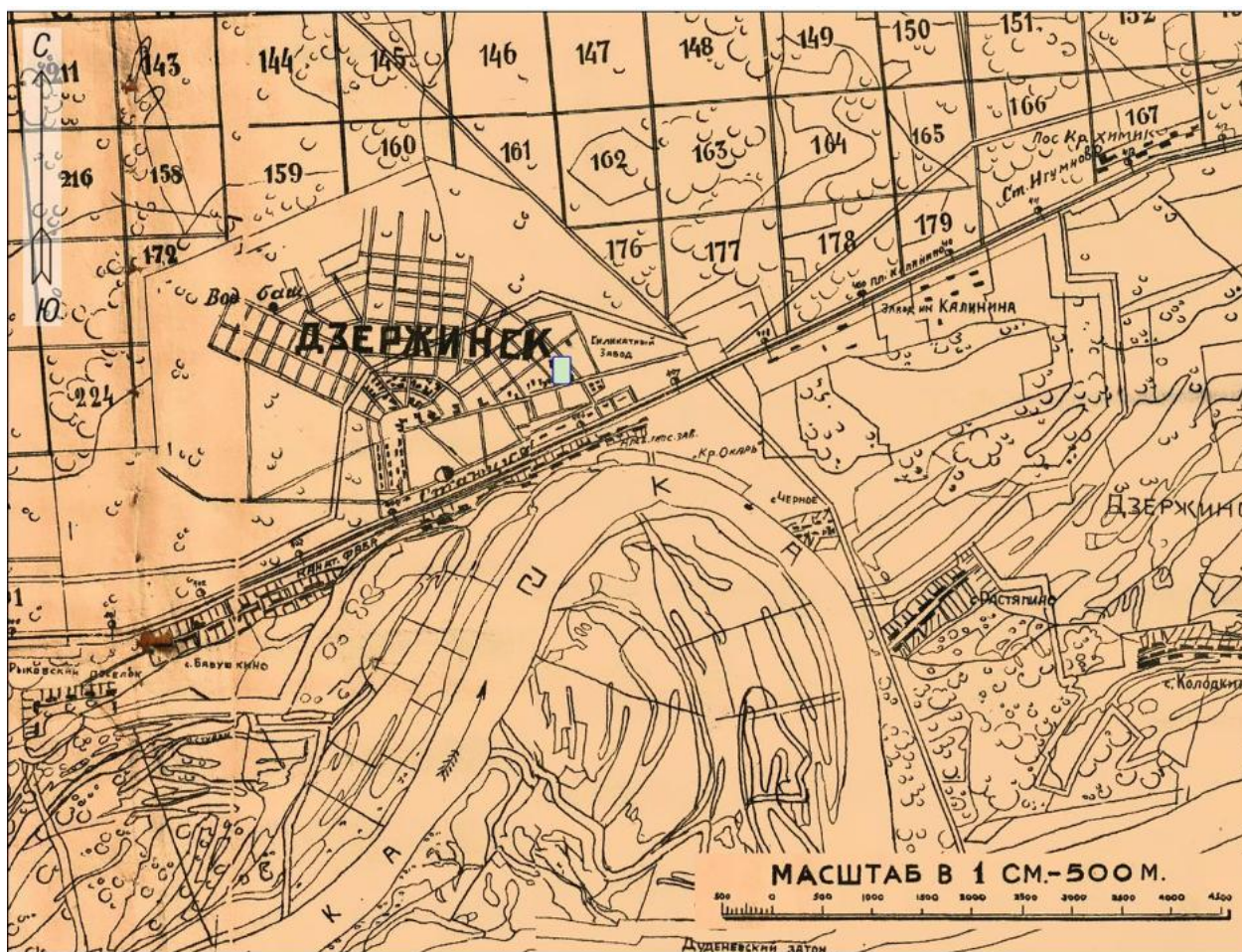
□ — местонахождение современного участка обследования

Илл. 7. Нижегородская область – 2026 г. Археологическое обследование земельного участка, расположенного по адресу: городской округ город Дзержинск, город Дзержинск, проспект Ленина, земельный участок 103 (кадастровый номер 52:21:0000037:1507). План генерального межевания Балахнинского уезда Нижегородской губернии (1800 г.) с обозначением местонахождения современного участка обследования



□ — местонахождение современного участка обследования

Илл. 8. Нижегородская область – 2026 г. Археологическое обследование земельного участка, расположенного по адресу: городской округ город Дзержинск, город Дзержинск, проспект Ленина, земельный участок 103 (кадастровый номер 52:21:0000037:1507). Топографической межевой карты Нижегородской губернии Александра Ивановича Менде (1850 г.) с обозначением местонахождения современного участка обследования



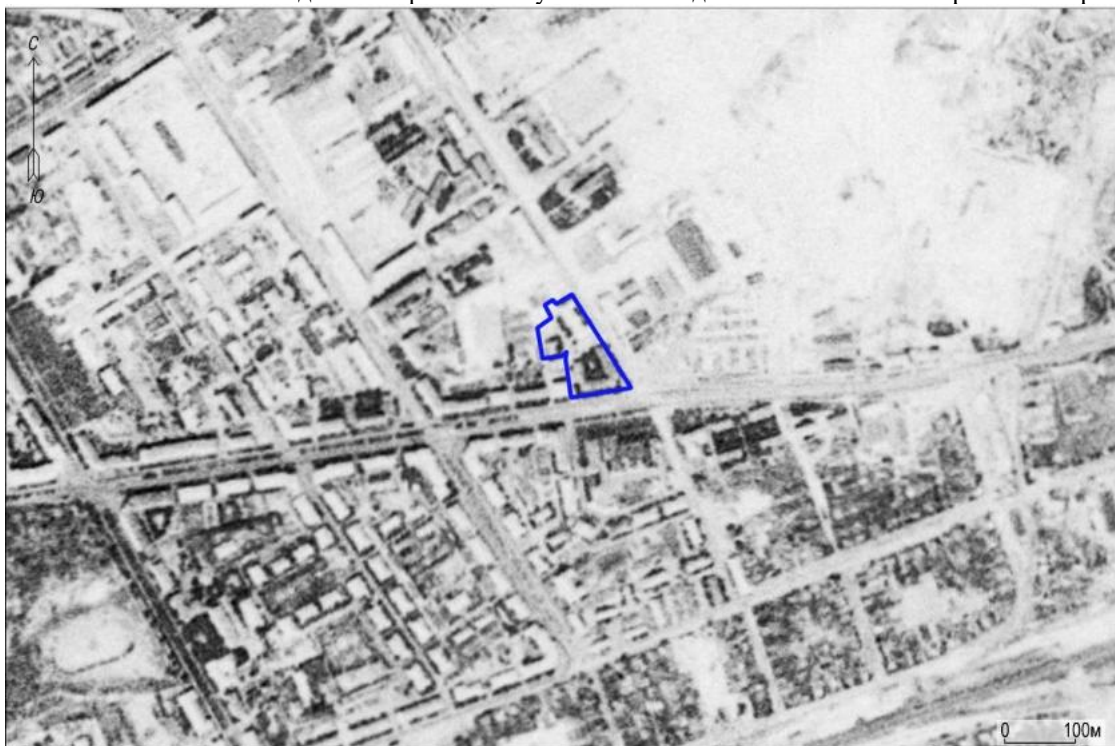
■ — местонахождение современного участка обследования

Илл. 9. Нижегородская область – 2026 г. Археологическое обследование земельного участка, расположенного по адресу: городской округ город Дзержинск, город Дзержинск, проспект Ленина, земельный участок 103 (кадастровый номер 52:21:0000037:1507). Карта Дзержинского района Нижегородского края 1932 года. Издание: Нижполиграф, 1932 год. С обозначением местонахождения современного участка обследования



— местонахождение современного участка обследования

Илл. 10. Нижегородская область – 2026 г. Археологическое обследование земельного участка, расположенного по адресу: городской округ город Дзержинск, город Дзержинск, проспект Ленина, земельный участок 103 (кадастровый номер 52:21:0000037:1507). 1943. Немецкая аэрофотосъемка Горького 1:10К. С обозначением местонахождения современного участка обследования. Источник: <https://retromap.ru/>

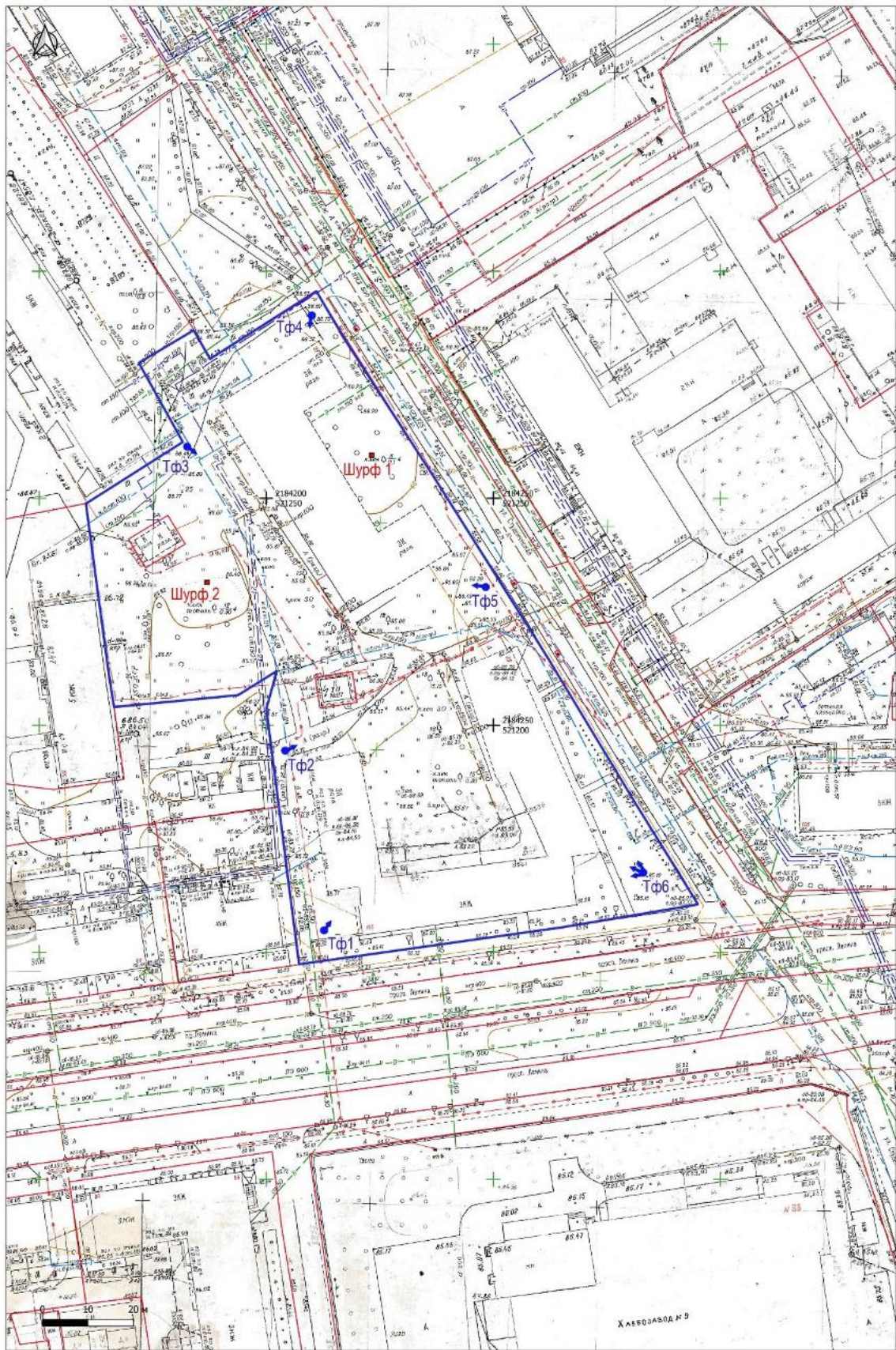


— местонахождение современного участка обследования

Илл. 11. Нижегородская область – 2026 г. Археологическое обследование земельного участка, расположенного по адресу: городской округ город Дзержинск, город Дзержинск, проспект Ленина, земельный участок 103 (кадастровый номер 52:21:0000037:1507). Съемка Нижнего Новгорода и окрестностей 19 мая 1967 года с американского разведывательного спутника. С обозначением местонахождения современного участка обследования. Источник: <http://www.etomesto.ru/>



Илл. 12. Нижегородская область – 2026 г. Археологическое обследование земельного участка, расположенного по адресу: городской округ город Дзержинск, город Дзержинск, проспект Ленина, земельный участок 103 (кадастровый номер 52:21:0000037:1507). Ситуационный план с обозначением местонахождения ближайших участков археологических работ



— границы участка обследования Тф ● — местонахождение точек фиксации 1-6 ■ — местонахождение шурфов 1 и 2

Илл. 13. Нижегородская область – 2026 г. Археологическое обследование земельного участка, расположенного по адресу: городской округ город Дзержинск, город Дзержинск, проспект Ленина, земельный участок 103 (кадастровый номер 52:21:0000037:1507). План участка обследования с обозначением месторасположения шурфов 1 и 2, точек фиксации 1–6



Илл. 14. Фото. Нижегородская область – 2026 г. Археологическое обследование земельного участка, расположенного по адресу: городской округ город Дзержинск, город Дзержинск, проспект Ленина, земельный участок 103 (кадастровый номер 52:21:0000037:1507). Общий вид участка обследования. Точка фиксации 1.
Вид с юго-запада



Илл. 15. Фото. Нижегородская область – 2026 г. Археологическое обследование земельного участка, расположенного по адресу: городской округ город Дзержинск, город Дзержинск, проспект Ленина, земельный участок 103 (кадастровый номер 52:21:0000037:1507). Общий вид участка обследования. Точка фиксации 2.
Вид с западо-юго-запада



Илл. 16. Фото. Нижегородская область – 2026 г. Археологическое обследование земельного участка, расположенного по адресу: городской округ город Дзержинск, город Дзержинск, проспект Ленина, земельный участок 103 (кадастровый номер 52:21:0000037:1507). Общий вид участка обследования. Точка фиксации 3.
Вид с северо-запада



Илл. 17. Фото. Нижегородская область – 2026 г. Археологическое обследование земельного участка, расположенного по адресу: городской округ город Дзержинск, город Дзержинск, проспект Ленина, земельный участок 103 (кадастровый номер 52:21:0000037:1507). Общий вид участка обследования. Точка фиксации 4.
Вид с северо-востока



Илл. 18. Фото. Нижегородская область – 2026 г. Археологическое обследование земельного участка, расположенного по адресу: городской округ город Дзержинск, город Дзержинск, проспект Ленина, земельный участок 103 (кадастровый номер 52:21:0000037:1507). Общий вид участка обследования. Точка фиксации 5. Вид с востоко-юго-востока



Илл. 19. Фото. Нижегородская область – 2026 г. Археологическое обследование земельного участка, расположенного по адресу: городской округ город Дзержинск, город Дзержинск, проспект Ленина, земельный участок 103 (кадастровый номер 52:21:0000037:1507). Общий вид участка обследования. Точка фиксации 6 (южная часть участка). Вид с юго-востока



Илл. 20. Фото. Нижегородская область – 2026 г. Археологическое обследование земельного участка, расположенного по адресу: городской округ город Дзержинск, город Дзержинск, проспект Ленина, земельный участок 103 (кадастровый номер 52:21:0000037:1507). Общий вид участка обследования. Точка фиксации 6 (месторасположение демонтированного дома). Вид с юго-востока



Илл. 21. Фото. Нижегородская область – 2026 г. Археологическое обследование земельного участка, расположенного по адресу: городской округ город Дзержинск, город Дзержинск, проспект Ленина, земельный участок 103 (кадастровый номер 52:21:0000037:1507). Общий вид участка обследования. Точка фиксации 6 (северо-восточная граница участка). Вид с юго-востока



Илл. 22. Фото. Нижегородская область – 2026 г. Археологическое обследование земельного участка, расположенного по адресу: городской округ город Дзержинск, город Дзержинск, проспект Ленина, земельный участок 103 (кадастровый номер 52:21:0000037:1507). Месторасположение шурфа 1. Вид с юга



Илл. 23. Фото. Нижегородская область – 2026 г. Археологическое обследование земельного участка, расположенного по адресу: городской округ город Дзержинск, город Дзержинск, проспект Ленина, земельный участок 103 (кадастровый номер 52:21:0000037:1507). Откопанный шурф 1. Вид с юга



Илл. 24. Фото. Нижегородская область – 2026 г. Археологическое обследование земельного участка, расположенного по адресу: городской округ город Дзержинск, город Дзержинск, проспект Ленина, земельный участок 103 (кадастровый номер 52:21:0000037:1507). Шурф 1 на материке, с северной стенкой. Вид с юга



Илл. 25. Фото. Нижегородская область – 2026 г. Археологическое обследование земельного участка, расположенного по адресу: городской округ город Дзержинск, город Дзержинск, проспект Ленина, земельный участок 103 (кадастровый номер 52:21:0000037:1507). Профиль северной стенки шурфа 1 с контрольной прокопкой. Вид с юга



Илл. 26. Фото. Нижегородская область – 2026 г. Археологическое обследование земельного участка, расположенного по адресу: городской округ город Дзержинск, город Дзержинск, проспект Ленина, земельный участок 103 (кадастровый номер 52:21:0000037:1507). Шурф 1 после засыпки. Вид с юга



Илл. 27. Фото. Нижегородская область – 2026 г. Археологическое обследование земельного участка, расположенного по адресу: городской округ город Дзержинск, город Дзержинск, проспект Ленина, земельный участок 103 (кадастровый номер 52:21:0000037:1507). Месторасположение шурфа 2. Вид с юга



Илл. 28. Фото. Нижегородская область – 2026 г. Археологическое обследование земельного участка, расположенного по адресу: городской округ город Дзержинск, город Дзержинск, проспект Ленина, земельный участок 103 (кадастровый номер 52:21:0000037:1507). Откопанный шурф 2. Вид с юга



Илл. 29. Фото. Нижегородская область – 2026 г. Археологическое обследование земельного участка, расположенного по адресу: городской округ город Дзержинск, город Дзержинск, проспект Ленина, земельный участок 103 (кадастровый номер 52:21:0000037:1507). Шурф 2 на материке, с северной стенкой. Вид с юга



Илл. 30. Фото. Нижегородская область – 2026 г. Археологическое обследование земельного участка, расположенного по адресу: городской округ город Дзержинск, город Дзержинск, проспект Ленина, земельный участок 103 (кадастровый номер 52:21:0000037:1507). Профиль северной стенки шурфа 2 с контрольной прокопкой. Вид с юга



Илл. 31. Фото. Нижегородская область – 2026 г. Археологическое обследование земельного участка, расположенного по адресу: городской округ город Дзержинск, город Дзержинск, проспект Ленина, земельный участок 103 (кадастровый номер 52:21:0000037:1507). Шурф 2 после засыпки. Вид с юга